



宏泰電工股份有限公司

HONG TAI ELECTRIC INDUSTRIAL CO., LTD

宏泰電工股份有限公司 2025年第二次法人說明會

簡報人：陳良驊 策略長

日期：2025年11月25日

免責聲明



■ 本簡報資料所提供之資訊，除歷史性資訊外，尚包含前瞻性的看法，本公司不因任何新事件或任何狀況的產生而負有更新或修正本簡報資料內容之責任。

■ 投資人不應將上述前瞻性資訊解釋為具有法律約束力的承諾，而以有可能修正的彈性資訊視之。本簡報資料中所提供之資訊並未明示或暗示表達或保證其具有正確性、完整性或可靠性，亦不代表本公司、產業狀況或後續重大發展的完整論述。

法說會大綱



2025
下半年重要事項

01



2025
Q3財務表現

02



電力事業說明

03



未來展望

04

1. 2025下半年重要事項



- 觀音廠廠房改建施工進行中
- 超耐熱鋼芯鋁線設備入廠
- 取得ISO-50001驗證
- 子公司宏弘工程申請停業1年
- 參加2025 台灣智慧能源週-太陽光電展
- 榮獲2025年TCSA台灣企業永續獎-永續報告類-傳統製造業第1類銅級



2. 2025第3季財務表現



2025第3季與最近三年簡明損益表(合併)

單位:新台幣千元、每股盈餘為元

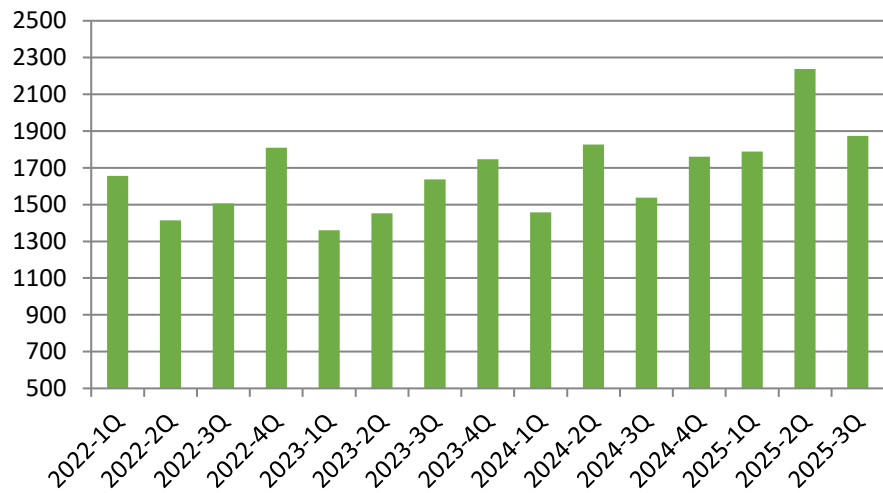
項 目	2025Q3		2024		2023		2022	
營業收入	5,901,351	100.0%	6,583,904	100.0%	6,195,025	100.0%	6,385,945	100.0%
營業成本	5,049,648	85.6%	5,541,050	84.2%	5,323,372	85.9%	5,618,483	88.0%
營業毛利	851,703	14.4%	1,042,854	15.8%	871,653	14.1%	767,462	12.0%
營業費用	187,571	3.2%	242,691	3.7%	265,580	4.3%	244,575	3.8%
營業利益	664,132	11.3%	800,163	12.2%	606,073	9.8%	522,887	8.2%
營業外收支	172,806	3.0%	144,740	2.3%	150,515	2.5%	29,984	0.5%
稅前損益	836,938	14.2%	944,903	14.4%	756,588	12.2%	552,871	8.7%
稅後損益	692,481	11.7%	753,227	11.4%	628,751	10.1%	354,129	5.5%
每股盈餘	2.19		2.38		1.99		1.12	

2. 2025第3季財務表現

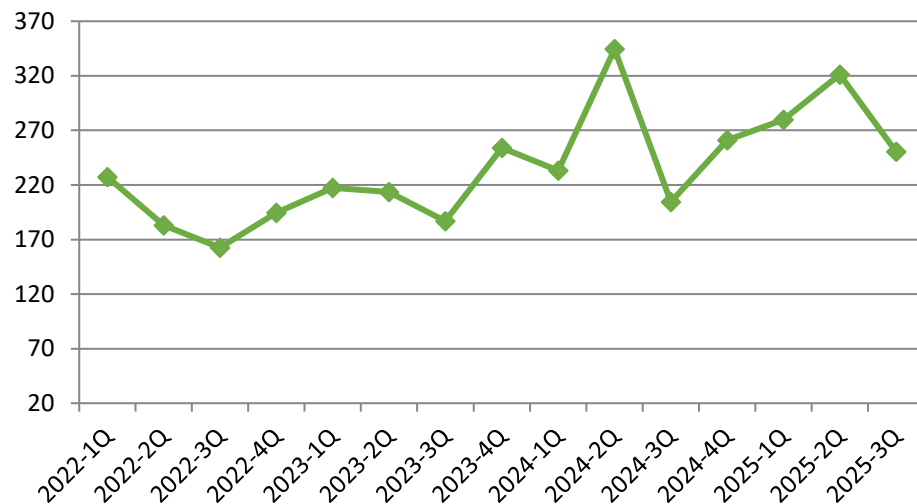


2022Q3~2025Q3重要營運指標比較

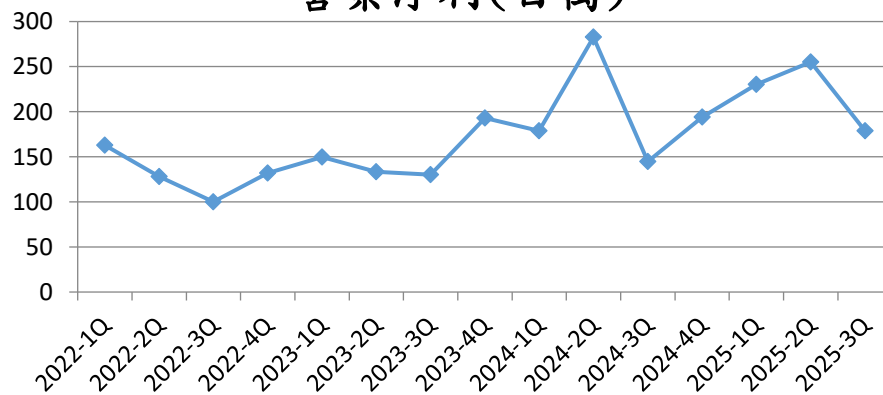
季營收(百萬)



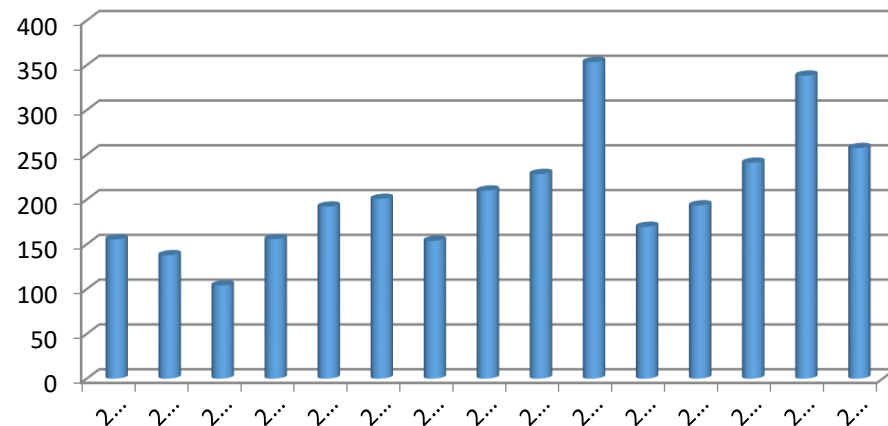
季毛利(百萬)



營業淨利(百萬)



稅前淨利(百萬)



2. 2025第3季財務表現



合併簡明資產負債表

類別	項目	2025/9/30		2024/12/31		2023/12/31		2022/12/31	
		金額(百萬)	%	金額(百萬)	%	金額(百萬)	%	金額(百萬)	%
流動資產	1. 現金及約當現金	933.8	11%	781.1	9%	1,929.1	23%	2,420.7	29%
	2. 金融資產-流動	354.1	3%	335.7	4%	318.3	4%	272.9	3%
	3. 應收票據及帳款	778.2	9%	1,313.6	15%	1,103.4	13%	888.0	11%
	4. 存貨	2,647.4	29%	2,378.8	27%	1,733.9	20%	1,848.8	23%
	5. 其他流動資產	102.8	1%	124.0	0%	78.7	0%	40.3	1%
	流動資產小計	4,816.3	53%	4,933.2	57%	5,163.4	61%	5,470.7	67%
非流動資產	1. 金融資產-非流動	2,431.0	27%	1,928.3	22%	1,557.4	18%	1,059.1	13%
	2. 採權益法之投資	162.8	2%	157.6	2%	133.0	2%	124.3	2%
	3. 不動產、廠房及設備	1,355.0	15%	1,311.1	15%	1,295.1	15%	1,333.9	16%
	4. 投資性不動產	110.6	1%	111.2	2%	113.8	2%	114.6	1%
	5. 其他非流動資產	207.8	2%	221.4	3%	233.5	3%	106.5	1%
	非流動資產小計	4,267.2	47%	3,729.6	43%	3,332.8	39%	2,738.4	33%
資產總計		9,083.5	100%	8,662.8	100%	8,496.2	100%	8,209.1	100%
負債	1. 流動負債	1,012.8	10%	902.8	11%	791.4	10%	916.6	11%
	2. 非流動負債	148.8	2%	159.9	2%	151.8	2%	186.1	2%
	負債總計	1,161.6	12%	1,062.7	12%	943.2	11%	1,102.7	13%
權益	1. 股本	3,160.8	35%	3,160.8	36%	3,160.8	37%	3,160.8	39%
	2. 資本公積	200.1	2%	191.7	3%	191.7	3%	191.7	2%
	3. 保留盈餘	4,453.5	49%	4,349.1	50%	4,159.8	49%	3,931.2	48%
	4. 其他權益	106.0	2%	(103.9)	-1%	38.3	0%	(179.5)	-3%
	5. 非控制權益	1.5	0%	2.4	0%	2.4	0%	2.2	0%
	權益總計	7,921.9	88%	7,600.1	88%	7,553.0	89%	7,106.4	87%
負債及權益總計		9,083.5	100%	8,662.8	100%	8,496.2	100%	8,209.1	100%

2. 2025第3季財務表現



主要財務比率

主要財務比率項目	單位	2025Q3	2024	2023	2022
負債占資產比例	%	12.79	12.27	11.10	13.43
流動比率	%	475.56	546.41	652.47	596.88
速動比率	%	204.77	269.85	423.68	391.48
利息保障倍數	倍	479.25	544.99	550.05	492.00
應收款項週轉率	次/年	7.52	5.45	6.22	9.02
平均收現日數	天	48.53	66.97	58.68	40.47
存貨週轉率	次/年	2.68	2.69	2.97	2.95
平均銷貨日數	天	136.19	135.68	122.89	123.73
資產報酬率(年)	%	10.43	8.80	7.54	4.19
股東權益報酬率(年)	%	11.90	9.94	8.58	4.75
營業毛利率	%	14.43	15.84	14.07	12.02
營業利益率	%	11.25	12.15	9.78	8.19
純益率(%)	%	11.73	11.44	10.15	5.55
每股盈餘	元	2.19	2.38	1.99	1.12

3. 電力事業

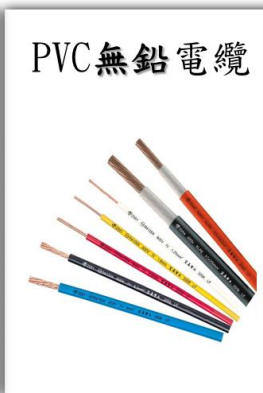
電力線纜、太陽能電纜



電力事業競爭優勢



- 600V~161kV 專業電線電纜，產品線完整
- 民間重電工程、特高壓電纜之關鍵供應商
(特高壓總計承製長度約270萬米)
- 火力、水力、風力各類電廠用線實績多
- 可提供完整技術規劃、連工帶料服務
- 南北據點串聯，服務網路更緊密
- 持續推動研發創新



實績：發電廠、公共工程、民間企業



發電廠：

大城離岸風力示範電廠、通霄電廠、大林電廠
大潭電廠、林口電廠、台中電廠、鉅工電廠
明潭電廠、蘭陽電廠、谷關電廠、新天輪電廠
七股太陽能電廠、核三廠太陽能及風力電廠等

公共工程：

台北捷運、台中水湳機場、桃園國際機場
交通部航空局、台中捷運、台灣鐵路局等

民間企業：

統一企業物流中心、中鋼、
美國矽谷大廠台灣資料中心、台積電、
群創、友達、日本科技廠等



參展紀錄



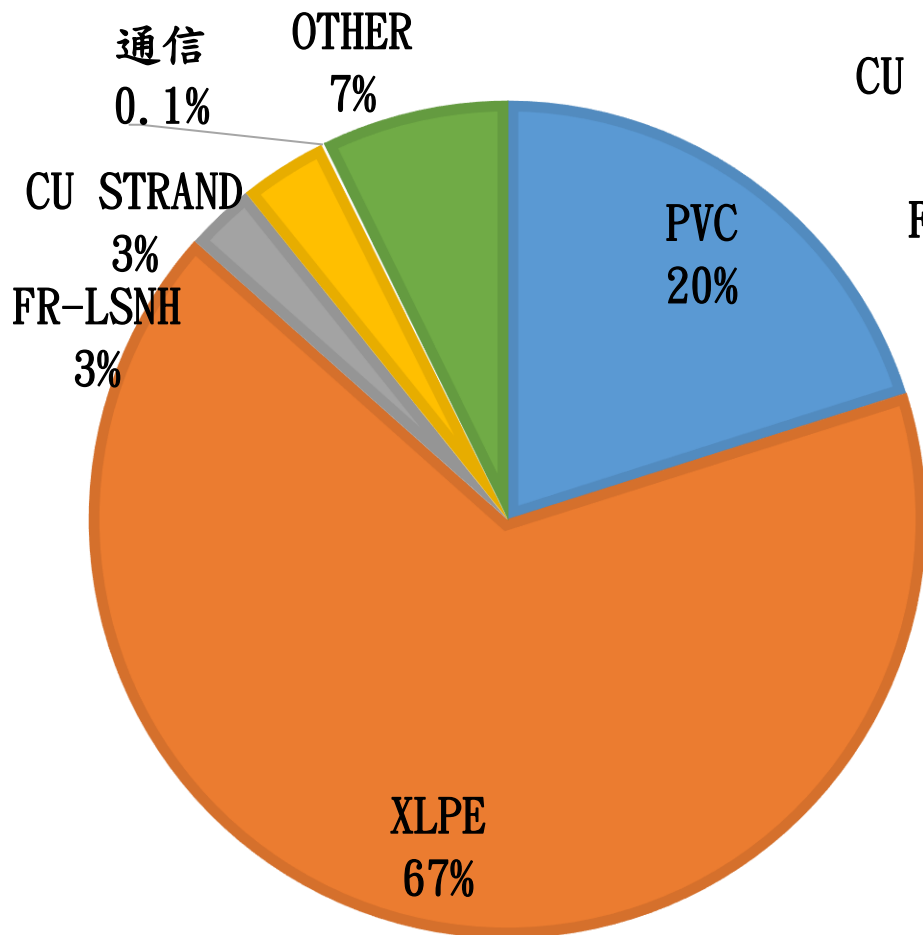
2025 台灣智慧能源週-太陽光電展



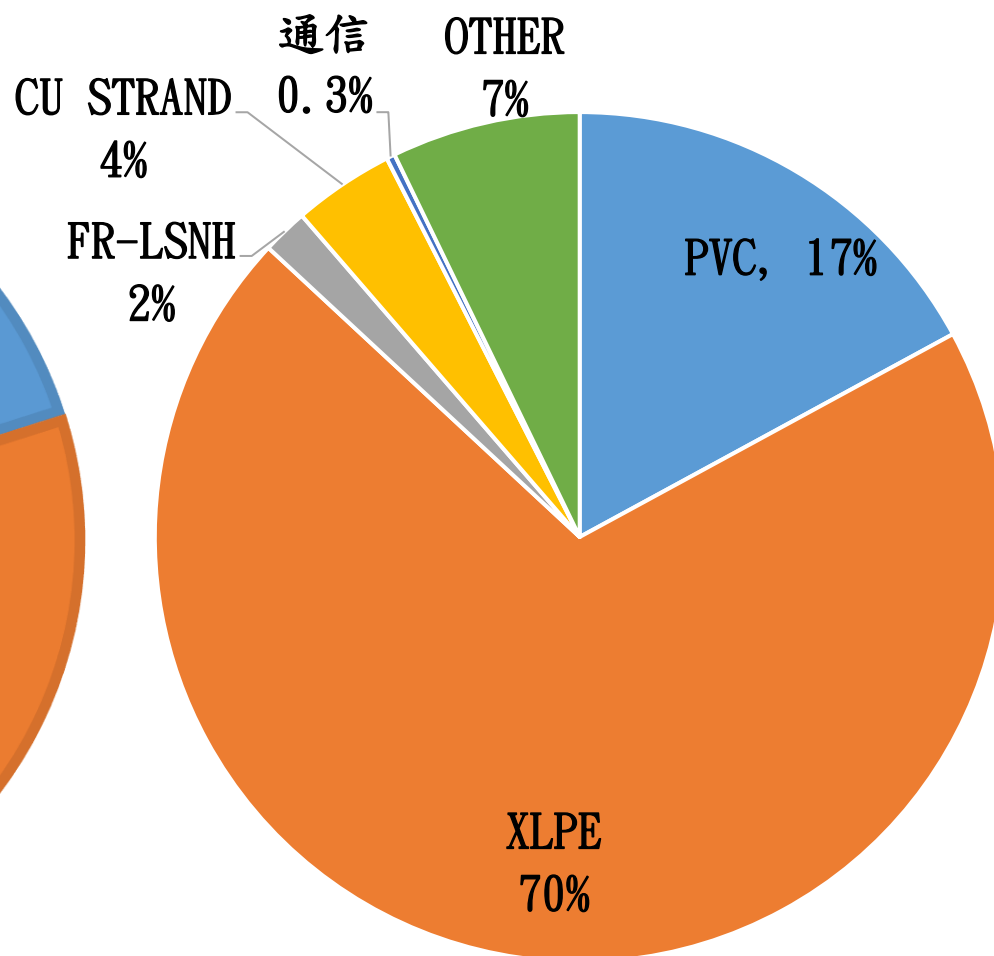
銷售產品組合(以銷售額計)



113年



114年Q1~Q3



4. 未來展望



■ 電力事業：

2026年公共建設預算較2025年增加，主要因政府推動能源轉型、綠能政策及強韌電網計劃，預計2028年優先完成關鍵區域及民生工程。台電能源開發計畫將規劃更新能源方案，2025至2035年帶來7,889億元商機。民間AI資料中心與科技廠需求增長；惟建築業缺工、需求降低，加上綠色建築及碳費政策影響，前景充滿挑戰；2026年國內電線電纜市場仍有一定需求但變數多。利用原銅箔基板場地改建擴充進行中，持續開發新技術、提升生產綜效，以及參展拓展客源。

■ 開發事業：

針對投資性不動產，將評估未來發展性及投資報酬率是否能延續；視獲利情況出售並再開發基期較低投資物件持續活化資金。持續積極協助廠區開發觀音鄰近所需土地。

4. 未來展望



■ 投資事業：

2026年投資策略持續關注關稅貿易戰、停滯性通膨、聯準會降息步調、國際地緣政治變化及美中供應鏈移轉等潛在衝擊導致的經濟衰退風險。因市場位階偏高，積極策略選擇具產業成長性、獨特性及中長期趨勢向上的標的，在短期逆風或基期低時布局；穩健策略選高息低波動金融商品，維持攻守兼具規劃。整體短中長期策略秉持資金靈活運用及風險管控前提，在瞬息萬變國際局勢中，尋求穩健收益與長遠資本增長平衡。並定期檢視投資組合之未來潛在價值與長期可持續性，確保財務資訊反映市場實況。

■ 總結：

2026年整體經濟不確定性仍高，投資部分將以審慎穩健為原則；電線電纜市場在政策面需求雖仍具支撐，但民間動能可能趨緩；持續關注庫存及銅價變化，降低營運衝擊。



Q & A

Thank You

